

TRAFIKMÄTNING STORHOGNA RESULTAT

Tekniska enheten
2018-02-13



Bergs kommun
Bierjen tjjelte



TRAFIKMÄTNING STORHOGNA

Mätningen utfördes av Anders Olof Öhlén och Egon Karlsson vid tekniska enheten, Bergs kommun. Syftet med mätningen var att få en bild av trafiken under storhelgerna då området har många besökare både till fritidshus i området samt skidanläggningar.

Mätutrustningen var av typ Sierzega SR4 som på elektromagnetisk väg mäter antal fordon och hastighet i båda riktningarna. Tidpunkt för varje mätvärde sparas och alla mätvärden kan sedan analyseras så att uppgifter om antal fordonspassager, hastighet m.m. tas fram.

Mätningen inleddes kl. 10.35 den 18 december och avslutades kl. 10.41 den 11 januari.

Mätarens placering framgår av nedanstående kartsnitt:



RESULTAT

Totalt registrerades 30174 fordon (ca 15 000 i vardera riktningen). Andelen långa fordon (>12 m) var ca 4,4% eller 1334. Längdmätningarna är något osäkra men i denna kategori finns vanligtvis tunga lastbilar och fullstora bussar. Årsmedeldygnstrafiken (ÅDT) över hela perioden beräknades till ca 1250.

Den mest trafikerade dagen var 30 december med totalt 2058 passager. Tätaste trafiken inföll under eftermiddagen samma dag mellan kl 15 och 16 då 259 fordon passerade. I genomsnitt blir det 4,3 sekunder mellan varje fordonspassager. Vissa perioder med kötrafik inträffade under de mest trafikerade dagarna,

Nedan presenteras ett antal diagram och en tabell med resultat från mätningen.

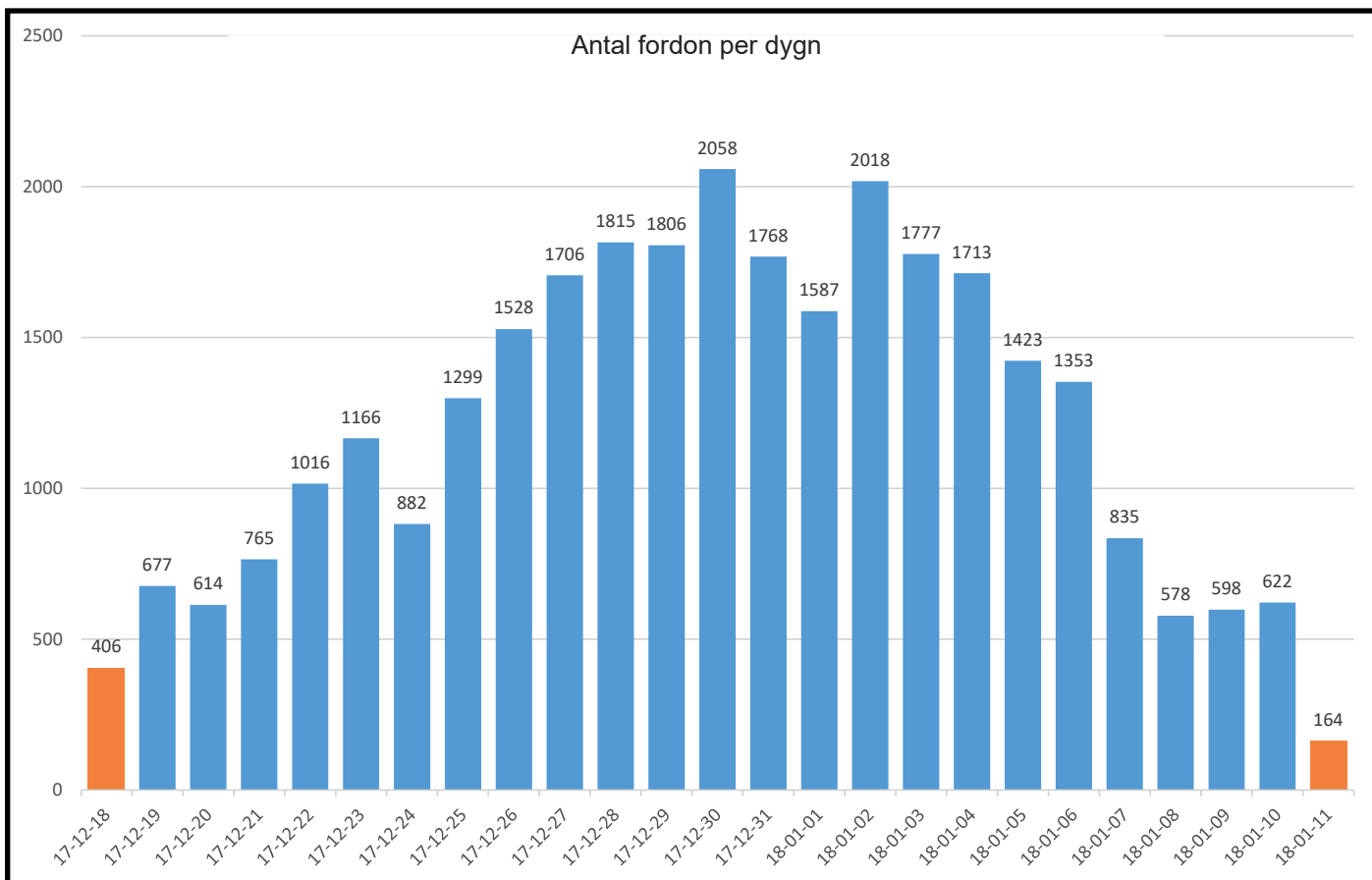


Diagram 1: Antal fordon per dygn. Orange stapel = ej hela dygn (påbörjad/avslutad mätning). Medelvärde (exkl. 17/12 och 11/1) = 1287. Mest trafik uppmättes lördag 30/12 med 2058 fordon/dygn. Tydlig svacka på julafton (882) medan svackan inte var lika tydlig på nyårsafton (1587).

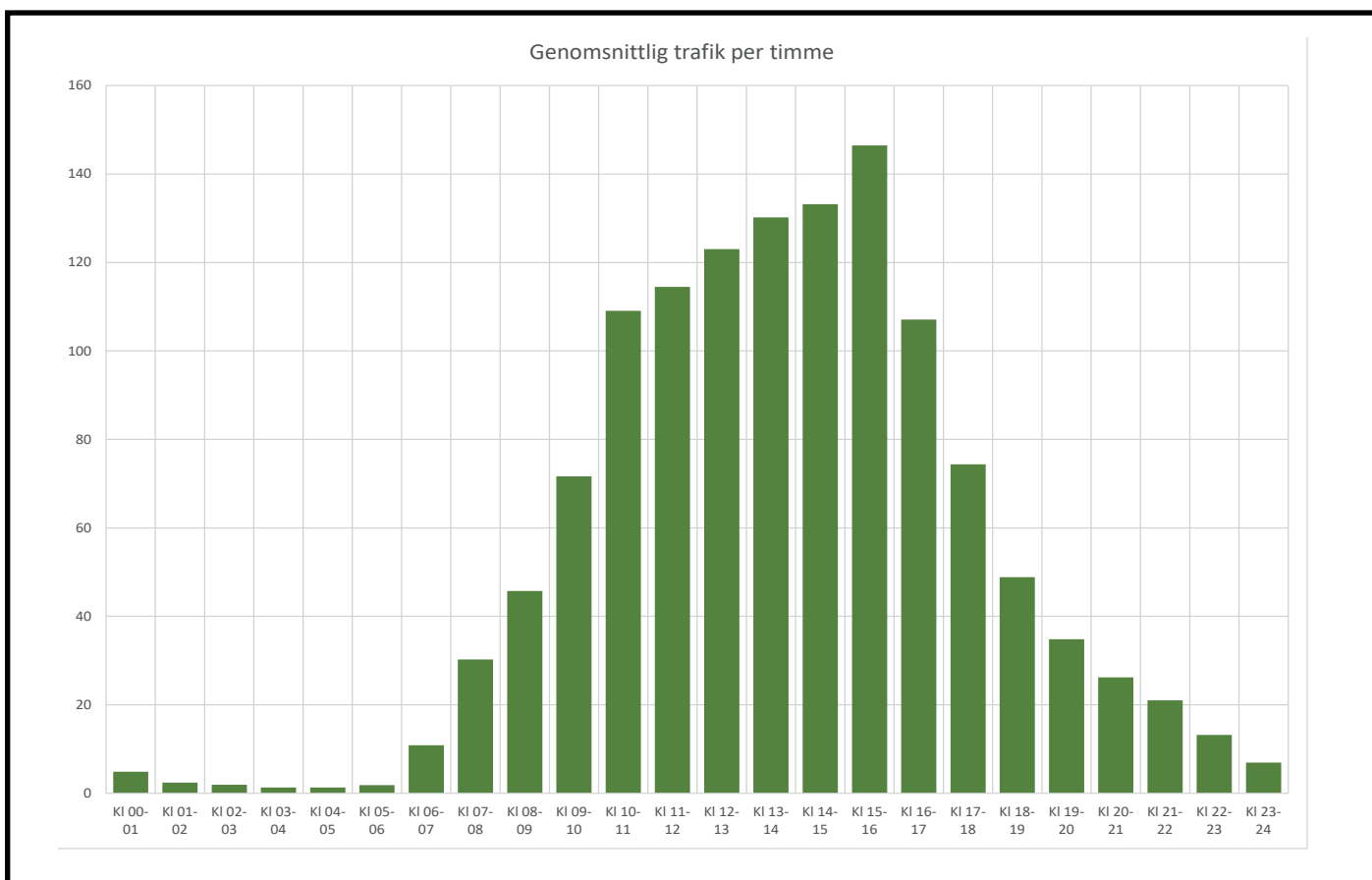


Diagram 2: Nästan ingen trafik på natten. Från kl 06 ökar trafiken kraftigt under förmiddagen. Ökningen avmattas något mitte på dagen fram till kl 15 och därefter minskar trafiken. Störst trafik sker mellan kl 14 och 15 med närmare 150 fordon, dvs i genomsnitt 2,5 fordon per minut. Går man in mer i detalj i analyserna ser man att det förekommer korta perioder med köbildning.

Genomsnittlig trafik efter körriktning över dygnets timmar
(fordon upp resp. ned per timme)

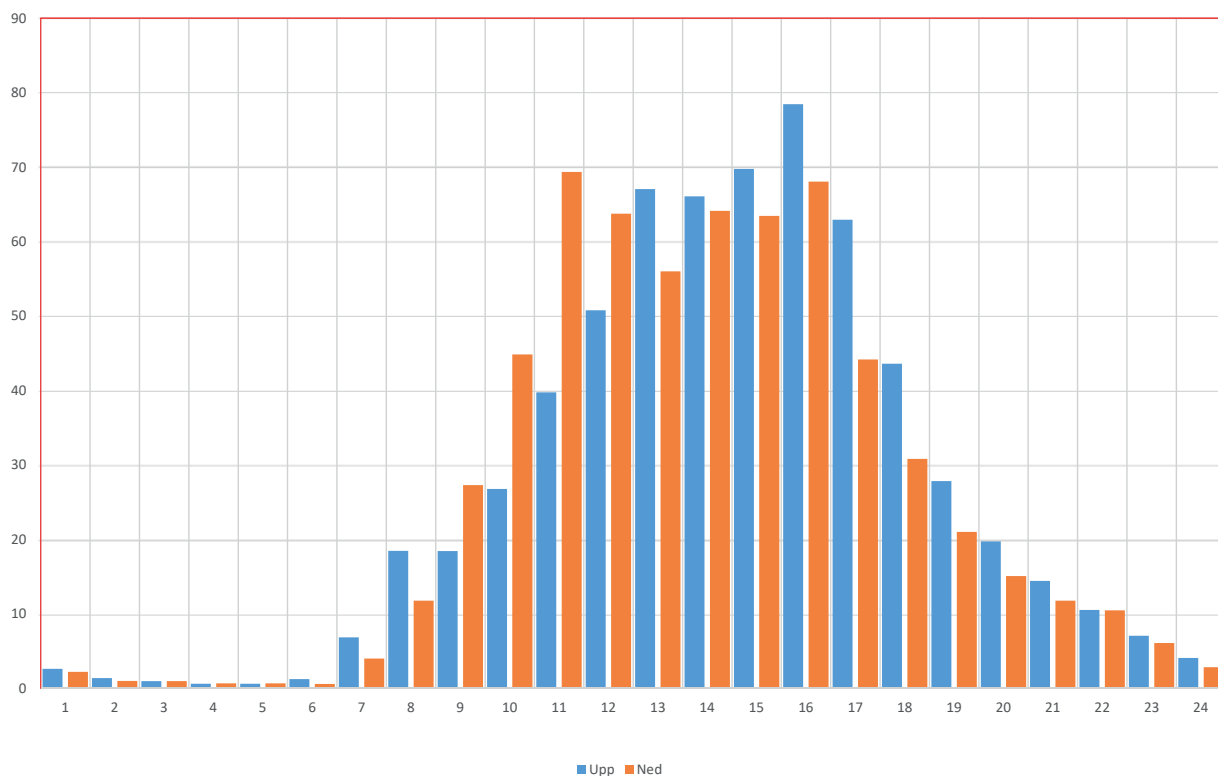


Diagram 3: Trafik över dygnets timmar. Ganska jämnt fördelat upp/ned under kvällen. På morgonen (ca 7-9) sker ett nettoinflöde, mellan 10-12 ett nettoutflöde och under eftermiddagen återigen ett nettoinflöde av trafik.

Genomsnittlig nettotrafik - körriktning över dygnets timmar
(fordon upp/timme)

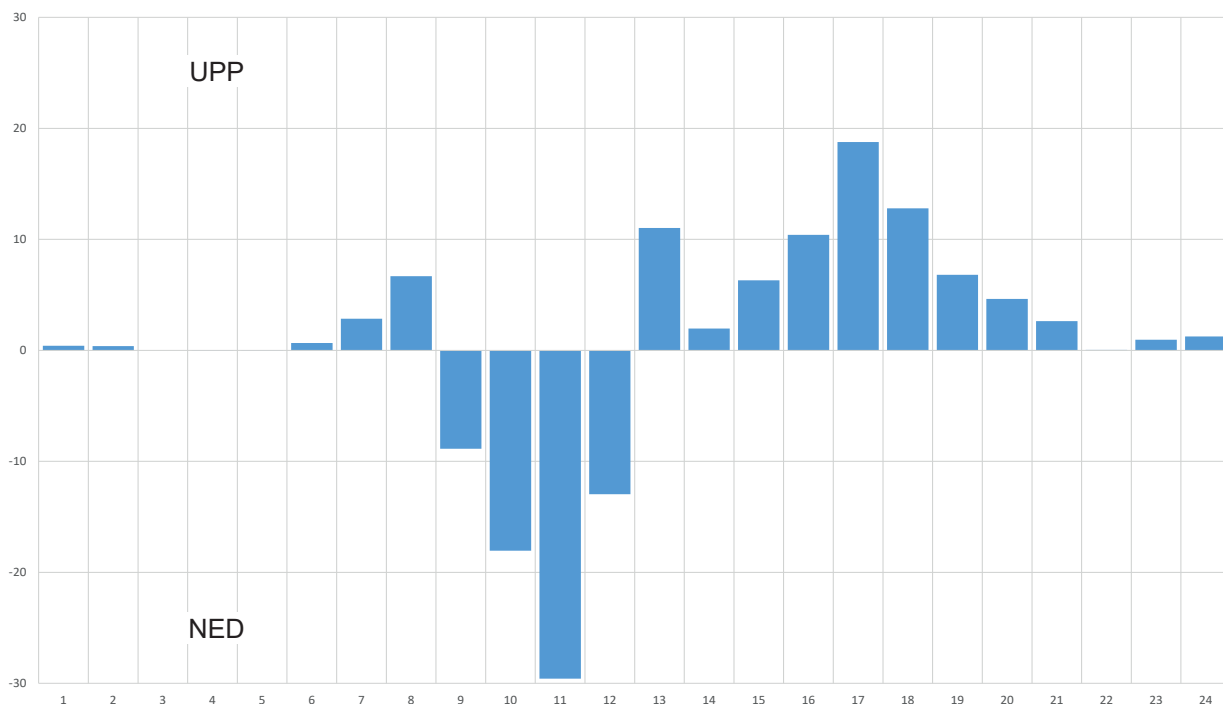


Diagram 4: Nettotrafik per timme. Ett litet inflöde på morgonen sedan utflöde under förmiddag för att åter bli ett inflöde under eftermiddagen. Störst trafik ned sker mellan kl 10-11 och störst trafik upp mellan 16-17.

**TABELL: Mätvärden, totalt antal fordonspassager per timme över mätperioden.
Mätning påbörjad 2017-12- 18 kl 10.35 avslutad 2018-01-11 kl 10.41**

Tid	18-01-11	18-01-10	18-01-09	18-01-08	18-01-07	18-01-06	18-01-05	18-01-04	18-01-03	18-01-02	18-01-01	17-12-31	17-12-30	17-12-29	17-12-28	17-12-27	17-12-26	17-12-25	17-12-24	17-12-23	17-12-22	17-12-21	17-12-20	17-12-19	17-12-18	Tot	
01																											406
02	2																										677
03																											614
04																											765
05																											1016
06																											1166
07																											882
08																											1299
09																											1528
10																											1706
11																											1815
12																											1806
13																											2058
14																											1768
15																											1587
16																											2018
17																											1777
18																											1713
19																											1423
20																											1353
21																											835
22																											578
23																											598
24																											622
Tot	406	677	614	765	1016	1166	882	1299	1528	1706	1815	1806	2058	1768	1587	2018	1777	1713	1423	1353	835	578	598	622	164	164	

Fordonens hastighet - fördelning över dygnet (genomsnitt för hela mätperioden)

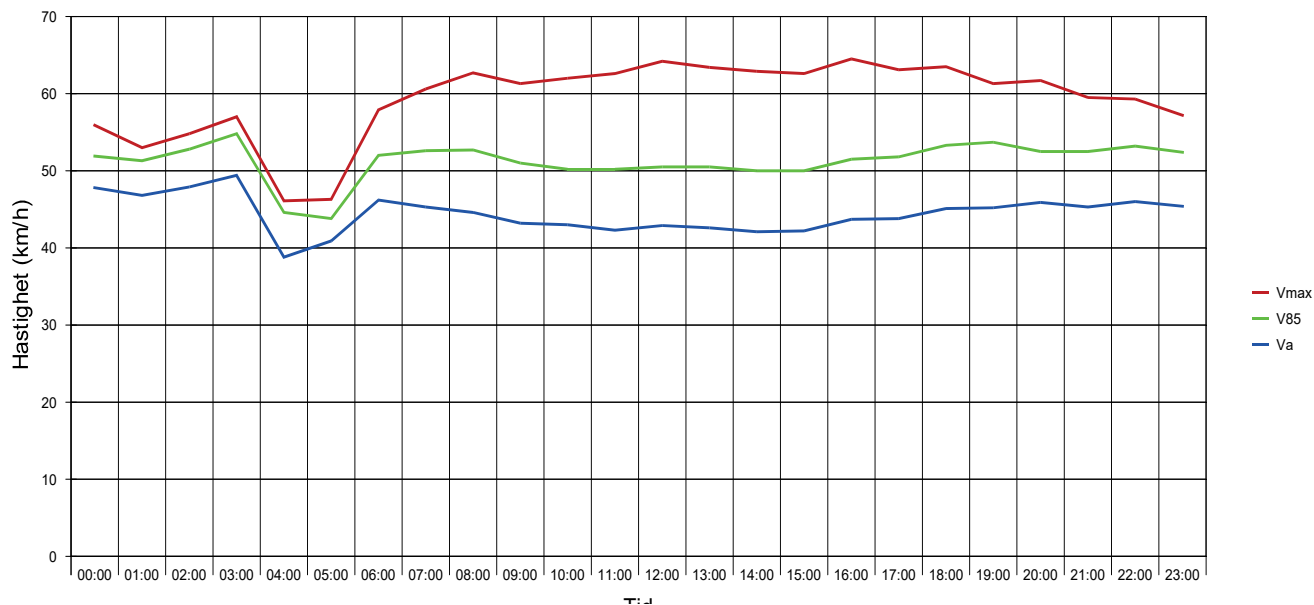


Diagram 5: Hastighet över dygnets timmar. Medelhastigheten är ganska jämn och inte alarmerande hög, med en topp mellan kl 03 och 04 på natten. Högst hastighet uppmättes mellan kl 16 och 17 på eftermiddagen. I genomsnitt håller 85 % av fordonen maxgränsen 50 km/h. Kvälls- och nattetid kryper dock medelhastigheten för 85 % av fordonen upp 2-4 km/h över 50 strecket.ningarna är något osäkra men i denna kategori finns vanligtvis tunga lastbilar och fullstora bussar.

Fördelning på hastighetsklasser (dygnsmedelvärde)

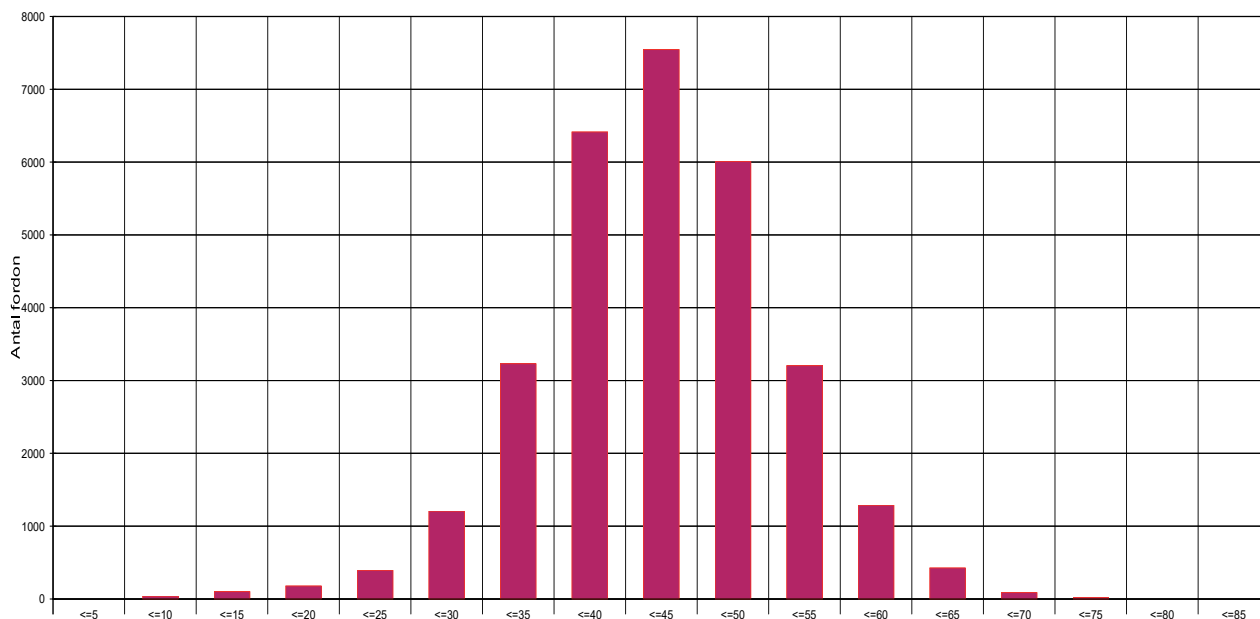


Diagram 6: Fordonens fördelning på hastighetsklasser. De flesta fordonen kör mellan 35 och 55 km/h. Andelen hastighetsöverträdelser verkar vara ganska måttlig.